



Na jaře, 2013, akryl, plátno, 80 x 100 cm

#### Obzor

**Eliška Jakubičková** patří mezi naše nejvýraznější současné představitele gestické expresivní malby. Pro její tvorbu je vedle ohromující suverenity malířského gesta charakteristické spojení energické jistoty a momentu hledání. Toto hledání je rozhodné a koncentrované a po chvíli nabírá jasný směr. Nezůstává u samotného gesta, to se postupně stává formulací. Tím se odlišuje od abstraktní exprese pollockovského ražení, ačkoliv užívá podobně silné prostředky, jako je velká plocha, lití a stříkání barev nebo malířská štětka místo štětce. Svoji malbou sdílí zakoušení a poznávání světa prostřednictvím jsoucen často velmi rozlišné podstaty. Přistupuje k nim v existenciálním rozpoložení, nahlíží z odstupu i ohledává zblízka. Dává formu a objem skutečností, se kterými si tyto veličiny obvykle nespojujeme. Skrze své obrazy nechává téměř fyzicky zakoušet tíhu, hřejivost, závrať a další pocity podle podstaty zachycovaných stavů těla a mysli. Na svých obrazech propůjčuje hmotnost nehmotnému a naopak lehkost hmotné realitě. Křehký, pomíjivý a zároveň stále obrozující se svět květin překvapivě konfrontuje s tématy, kterým od začátku připisujeme závažnost. Monumentální květy, biblické postavy, otrok, syn... Ohromná plátna, jejichž monumentální a přece lehká kaligrafie by vystačila samy o sobě ve spojení s přesahujícím tématem nabývají ještě dalšího rozměru.

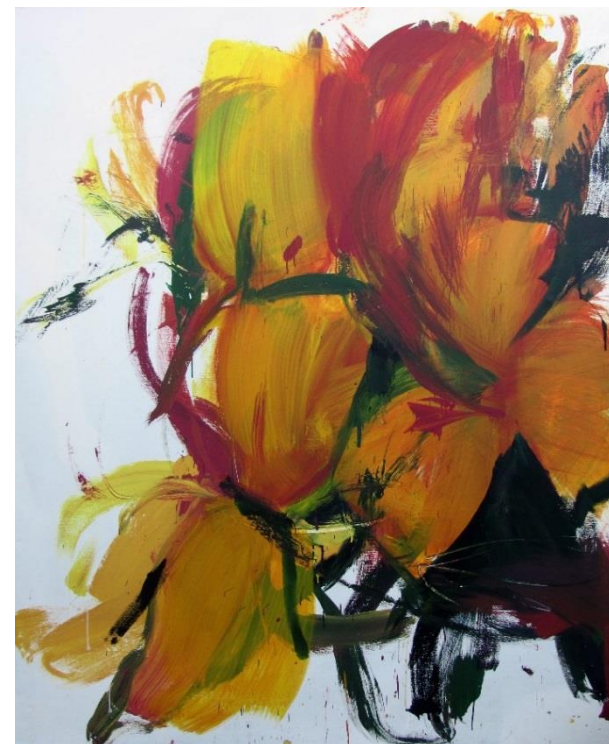
Zbraslavská výstava se jmenuje podle obrazu *Obzor*. *Obzor* Elišky Jakubičkové je třeba vnímat jako prostor, který obsáhne ne jen zrakem, ale i myšlenkami. Do tohoto prostoru zapadá pozoruhodné a až tajnosnubné spojení obrazů květin - *lilii polních*, otroka a syna. Možné vysvětlení významu lze hledat na pozadí metaforického Pavlova „*a pak už nejsi otrok, ale syn*“, se kterým úzce souvisí spojení těchto dvou figur v úlomku pojednávajícím o otroku v gnostickém textu tzv. Filipova evangelia: „*Otok se pouze snaží osvobodit, nečeká, že získá majetek svého pána*“, na rozdíl od „*syna, který jedná jako syn, ale nárokuje si pro sebe dědictví svého otce*“. Filipův spis totiž celý stojí na příměrech – obrazech, a to především na obrazech vykreslujících vztahy v rodině, ve společnosti, mezi svobodnými lidmi a otroky, mezi pohany, Židy, a křesťany. Ostatně, Filip ve Skutcích apoštolů přisedá do kočáru k eunuchovi, který slouží etiopské královně a křesťanské konvertitce v jedné osobě. Během jízdy apoštol rozšiřuje tomuto služebníkov, který právě čte knihu proroka Izaiáše, *obzor*, když čtený text interpretuje jako obraz kristologicky a nakonec onoho eunucha pokřtí.

Na text o otroku a synovi jsem shodou okolností narazila při čtení současného překladu Filipova evangelia cestou ze Zbraslavi po té, co jsme s Eliškou vybraly obrazy na výstavu. Každý někdy potřebujeme svého Filipa.

Lucie Šiklová



Třešňové květy, 2013, akryl, plátno, 40 x 40 cm



Kytka, 2008, akryl, plátno, 230 x 190 cm



Otroci, 2008, akryl, plátno, 210 x 160 cm



Obzor, 2007, akryl, plátno, 150 x 200 cm



Městský dům Zbraslav, U malé řeky 3, Praha 5 – Zbraslav

[www.eliskajakubickova.com](http://www.eliskajakubickova.com)

**Eliška Jakubíčková** studovala na Akademii výtvarných umění v Praze v letech 1987-1993 v Ateliéru figurální a monumentální malby Jiřího Načeradského a v Malířském ateliéru Zdeňka Berana. Tvoří na Hluboké v Jižních Čechách a ve svém ateliéru na Zbraslavi. Je představitelkou silné gestické malby, a pokud má být řeč o obhajobě malovaného obrazu, Eliška Jakubíčková se svojí tvorbou je její přesvědčivý arbiter, který se ve svém výtvarném názoru nenechá ovlivňovat dočasnými trendy. V roce 2003 byly její monumentální obrazy vybrány na výstavu Perfect Tense – Malba dnes v Jízdárně Pražského hradu, která byla zásadním příspěvkem do nekonečné diskuze o tzv. konci obrazu. Tvorba Elišky Jakubíčkové je zastoupena např. ve Sbírce moderního a současného umění Národní galerie v Praze.



## ELIŠKA JAKUBÍČKOVÁ OBZOR

7. KVĚTEN – 29. KVĚTEN 2014

MĚSTSKÝ DŮM ZBRASLAV, VÝSTAVNÍ SÍŇ

na přední straně obálky:

Už nejsi otrok ale syn, 2014, akryl, plátno, 150 x 130 cm